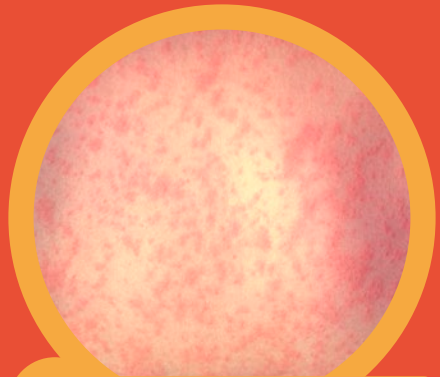




1 Febbre/raffreddore



2 Prima diffusione



3 Eruzione cutanea

MORBILLO

CONTAGIO

Infezione tramite goccioline: trasmissione con tosse, starnuti, mentre si parla e attraverso contatto con secrezioni dalla gola e dal naso. Il virus del morbillo è altamente contagioso, per cui è possibile contrarre un'infezione anche dopo un breve contatto.

PREVENZIONE

La massima protezione è data dal vaccino. Prima vaccinazione tra l'11° e il 14° mese di vita, richiamo entro la fine del 2° anno. La vaccinazione può essere effettuata anche nei giovani, negli adolescenti e negli adulti e anche entro 3 giorni dal contatto con il malato. Chi ha avuto il morbillo, ha una protezione per tutta la vita.

PERIODO DI INCUBAZIONE

Dal contagio fino alla comparsa dei sintomi della malattia decorrono circa 8–14 giorni.

QUADRO CLINICO

1° fase: 8–12 giorni dopo il contagio febbre **1**, tosse, raffreddore, infiammazioni agli occhi e arrossamento della gola e del cavo orale e spesso diarrea. Macchie biancastre, circondate da aloni sulla mucosa orale (macchie di Koplik).

2° fase: dopo il 14°–15° giorno, tipico esantema da morbillo (macchie cutanee di colore rosa-brunastro **2**, a partire dal viso e dietro le orecchie **3**). L'eruzione può perdurare per circa 4–7 giorni.

COMPLICAZIONI

Possibile infiammazione dei polmoni, dell'orecchio medio e del cervello.
Per persone immunodepresse il morbillo è potenzialmente letale!

CONTAGIOSITÀ

Da 5 giorni prima e fino a 4 giorni dopo la comparsa del tipico esantema. Il contagio è massimo prima della comparsa dell'esantema.

RIAMMISSIONE

I casi di morbillo vanno segnalati subito alla direzione della scuola dell'infanzia, che provvederà a informare l'ufficio d'igiene. È possibile frequentare di nuovo la scuola dell'infanzia dopo l'attenuazione dei sintomi, non prima del 5° giorno dopo la comparsa del tipico esantema.

Le persone che vivono nello stesso nucleo familiare della persona affetta da morbillo non possono frequentare la scuola dell'infanzia per 14 giorni. A meno che vi sia una protezione data da doppia somministrazione del vaccino o il medico abbia confermato una precedente infezione da morbillo.

**ULTERIORI INFORMAZIONI
SUL SITO**

